

Infirmier libéral

Ce qu'il faut savoir

L'URSSAF VOUS ACCOMPAGNE



SOMMAIRE

1

Vos interlocuteurs

2

Statut juridique

3

Démarches
administratives

4

Régime fiscal
Assiette de cotisations

5

Acre
Début d'activité
Cotisations
Déclaration & paiement
Services en ligne

6

Protection sociale

7

Aides à la création

8

Devenir employeur



Vos interlocuteurs



Vos interlocuteurs

POUR VOS COTISATIONS

Hors retraite

 Urssaf

urssaf.fr

POUR VOTRE SANTÉ

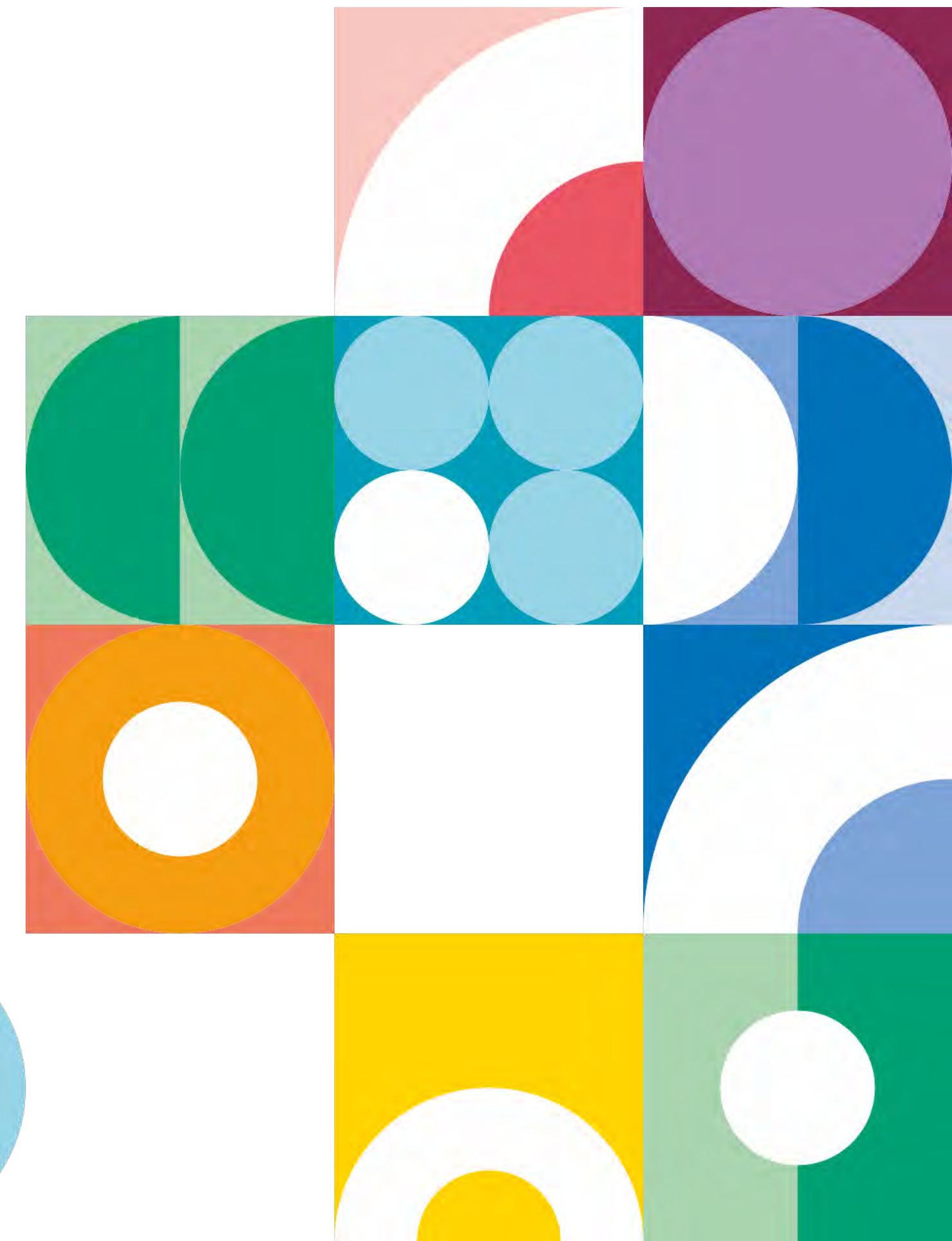
 L'Assurance
Maladie

ameli.fr

POUR VOTRE RETRAITE

 Carpimko
La Retraite des Auxiliaires Médicaux

carpimko.fr

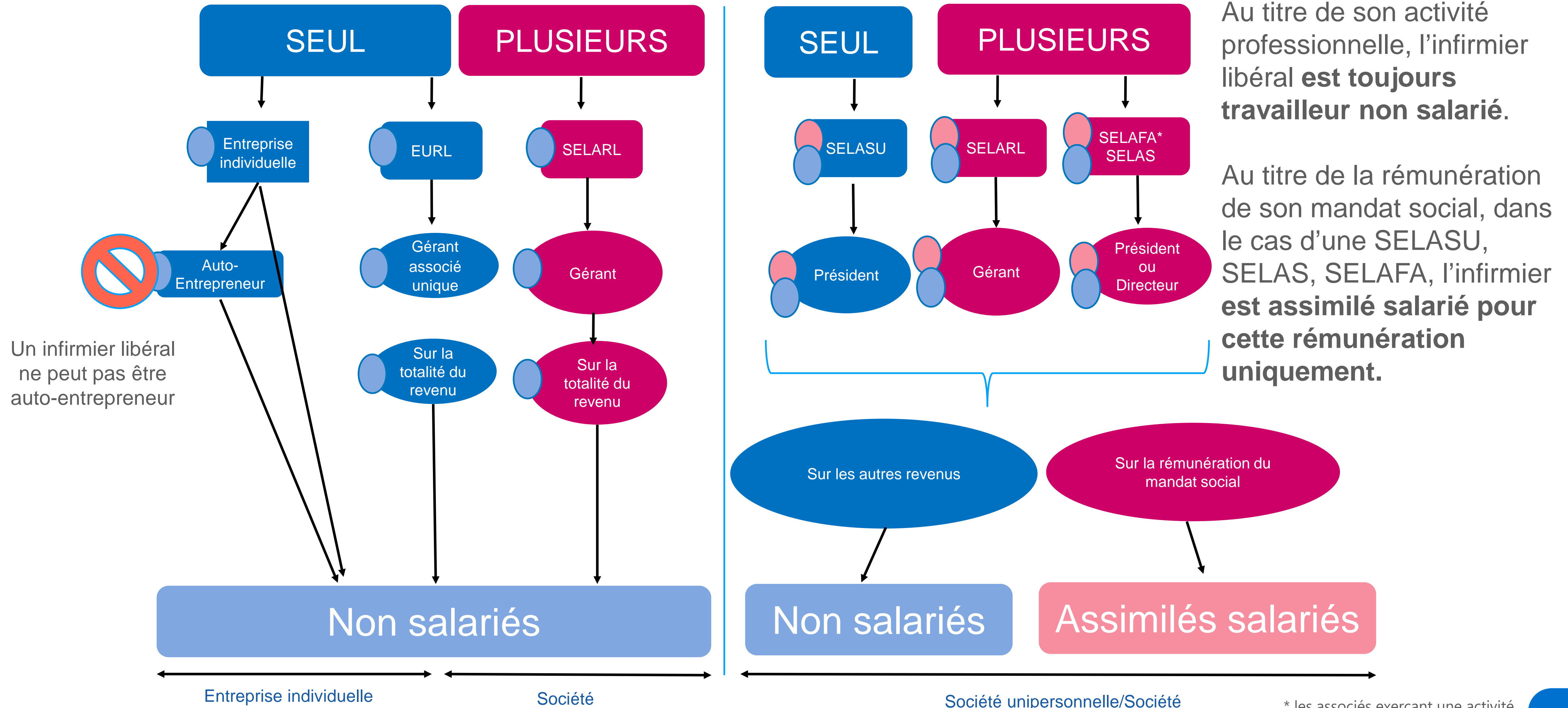


02

Statut juridique



Le statut juridique



Un infirmier libéral ne peut pas être auto-entrepreneur

Au titre de son activité professionnelle, l'infirmier libéral **est toujours travailleur non salarié.**

Au titre de la rémunération de son mandat social, dans le cas d'une SELASU, SELAS, SELAFA, l'infirmier **est assimilé salarié pour cette rémunération uniquement.**

* les associés exerçant une activité libérale au sein de la Selafa sont non salariés

03

Démarches administratives



Vous souhaitez exercer en tant qu'infirmier remplaçant

1 **Auprès du conseil de [l'Ordre des infirmiers](#)** : je demande mon inscription au tableau de l'Ordre et une autorisation de remplacement, je transmets notamment mon diplôme. J'obtiens également par l'ordre mon numéro RPPS.

Auprès de la CPAM (Cramif pour Ile de France) de mon lieu de résidence :

2 ❖ si les conditions d'exercice pour pouvoir effectuer des remplacements (diplôme d'Etat, conditions d'expérience professionnelle requises...) sont remplies, la CPAM me remet une attestation de validation de l'expérience professionnelle.

3 ❖ **Sur place ou en ligne muni de mon autorisation de remplacement, de mon attestation d'inscription à l'ordre et du numéro RPPS j'effectue les [formalités administratives](#)** : je m'inscris en tant qu'infirmier remplaçant et effectue [l'immatriculation à l'Urssaf](#).

4 Si toutefois votre CPAM ne remplit pas le rôle de guichet unique, effectuez votre demande d'immatriculation au plus tard dans les 8 jours qui suivent votre installation auprès du Centre de formalités des entreprises (CFE) de l'Urssaf : cfe.urssaf.fr

5 **Je souscris à un contrat d'assurance responsabilité civile professionnelle (RCP).**

S'installer en tant que libéral : l'enregistrement de votre activité

Préalablement à toute formalité, vous devez vous inscrire auprès de [l'Ordre des infirmiers](#) notamment pour transmettre votre diplôme et obtenir votre numéro RPPS.

Si vous exercez en entreprise individuelle, contactez votre CPAM pour effectuer [formalités administratives](#) liées à la création de votre cabinet, notamment votre immatriculation à l'Urssaf.

Si toutefois votre CPAM ne remplit pas le rôle de guichet unique, effectuez votre demande d'immatriculation au plus tard dans les 8 jours qui suivent votre installation auprès du Centre de formalités des entreprises (CFE) de l'Urssaf : cfe.urssaf.fr

Si vous exercez en société, après votre enregistrement à la CPAM, effectuez l'immatriculation de votre société auprès du CFE : greffe du tribunal de commerce ou du tribunal de grande instance statuant commercialement sur infogreffe.fr

Transmission par le CFE à l'Insee pour la création du Siret et auprès de l'ensemble des organismes en fonction de votre activité pour une immatriculation automatique (Insee, impôts, Urssaf, CPAM, Carpimko)

04

Régime fiscal

Assiettes de cotisations




Le régime réel

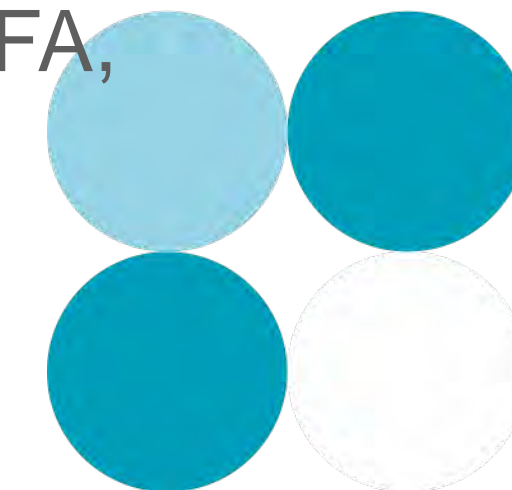
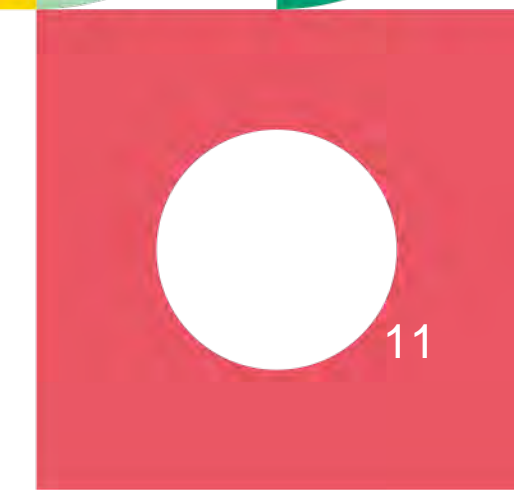
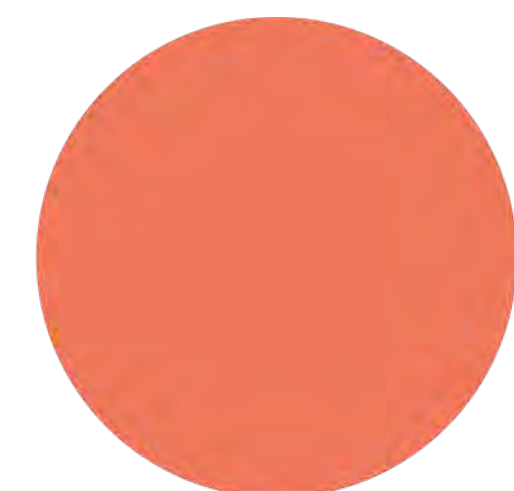
Selon le statut juridique, l'entreprise peut relever par défaut soit de l'impôt sur le revenu, soit de l'impôt sur les sociétés

Il est généralement possible d'opter pour l'une ou l'autre de ces impositions (IR ou IS).

Il est recommandé d'être accompagné pour choisir le mode d'imposition.



Statut juridique	Impôt sur le revenu - IR	Impôt sur la société - IS
Entreprise individuelle	Oui	Oui*
EURL / SARL Travailleur non salarié	Oui	Oui
SASU / SAS / SARL Assimilé salarié	Oui	Oui



Rappel : au titre de leur activité professionnelle, l'infirmier libéral **est toujours travailleur non salarié.** Au titre de la rémunération de son mandant social, dans le cas d'une SELASU, SELAS, SELAFA, l'infirmier **est assimilé salarié pour cette rémunération uniquement.**

Le régime spécial BNC dit «micro-BNC»

Si vous exercez en **entreprise individuelle** et que vos recettes sont inférieures à 72 600 €, vous pouvez choisir **le régime spécial BNC dit «micro-BNC»**.

L'impôt sur le revenu et les cotisations sociales sont calculés sur 66 % des recettes.

Si les recettes dépassent durant 2 années consécutives le seuil de 72 600 €, il faut basculer vers le régime réel d'imposition.

Attention : la première année d'activité, le montant du chiffre d'affaires est proratisé (ex : début activité 1^{er} mars 2022 : $72\,600 \times 306/365 = 60\,865$ €).

L'assiette de cotisations : professionnels soumis à l'impôt sur le revenu (IR)

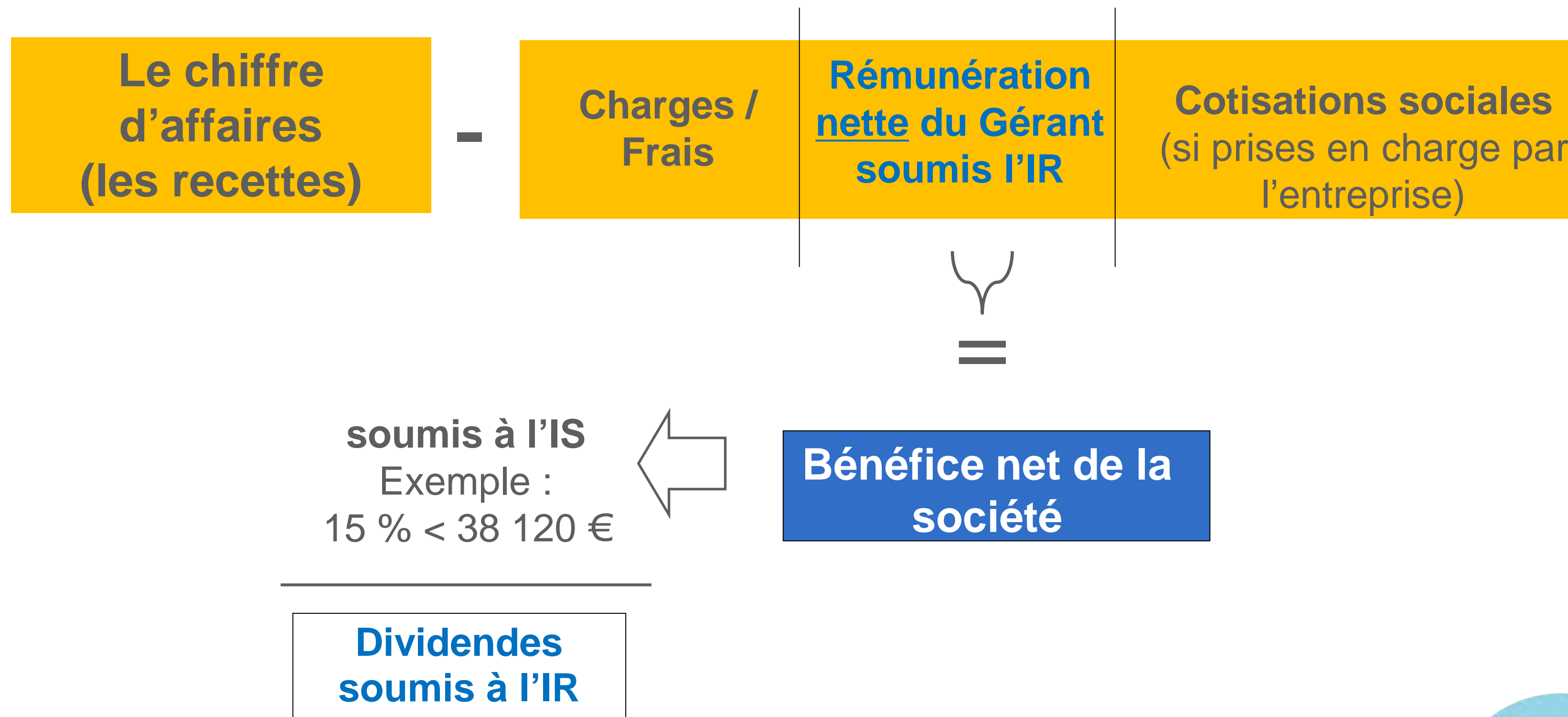
Les cotisations de sécurité sociale sont calculées sur le revenu d'activité indépendante retenu pour le calcul de l'impôt sur le revenu. Cela correspond au bénéfice net imposable (chiffre d'affaires diminué des charges).



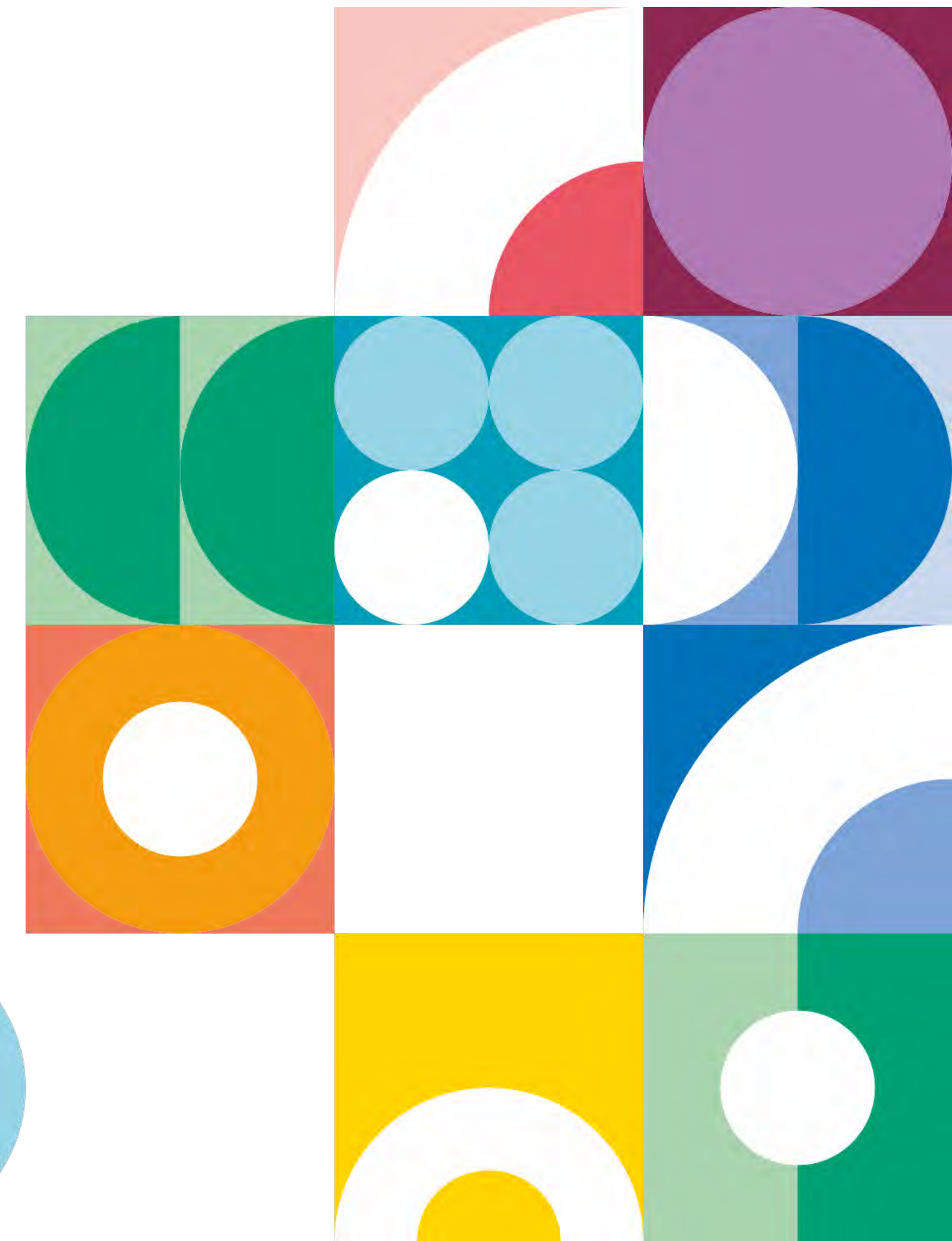
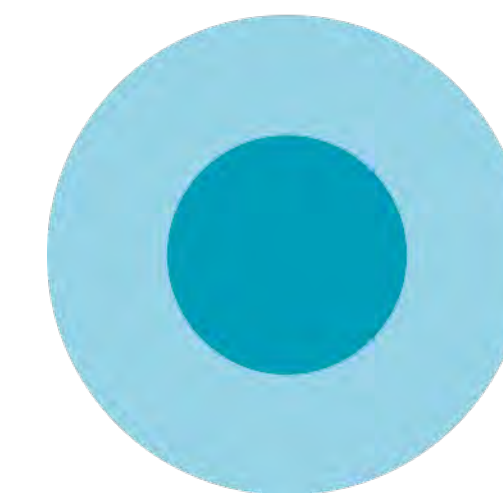
Il n'est pas tenu compte des exonérations fiscales dans l'assiette sociale.

L'assiette de cotisations : sociétés soumises à l'impôt sur les sociétés (IS)

Les cotisations de sécurité sociale sont calculées sur le revenu d'activité indépendante retenu pour le calcul de l'impôt sur le revenu du gérant. Cela correspond à la rémunération nette imposable (rémunération brute diminuée des frais réels et des cotisations sociales).



L'abattement fiscal forfaitaire pour frais de 10% ne s'applique pas à l'assiette sociale. Une part des dividendes perçus est également prise en compte.

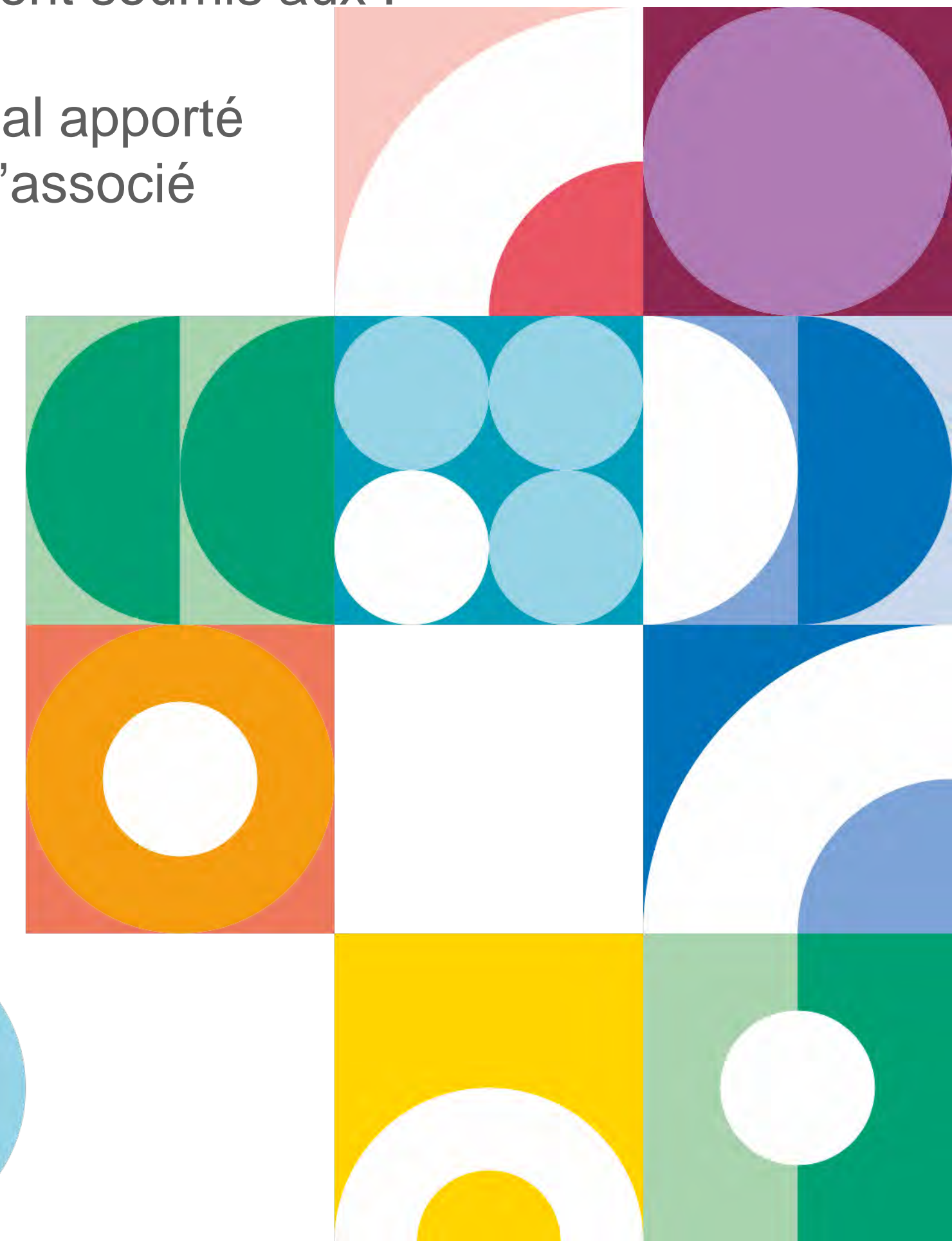
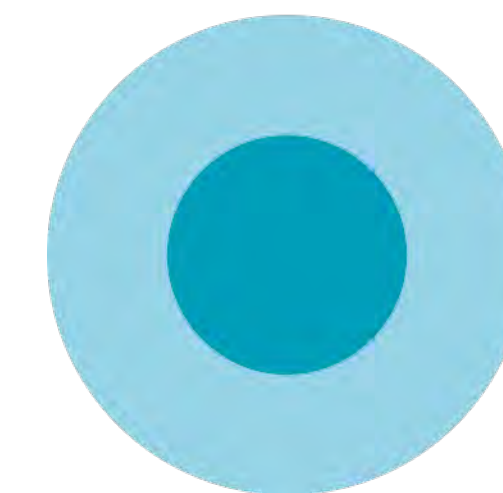


Les dividendes

Les dividendes versés aux infirmiers libéraux dans le cadre de leur activité professionnelle sont soumis aux :

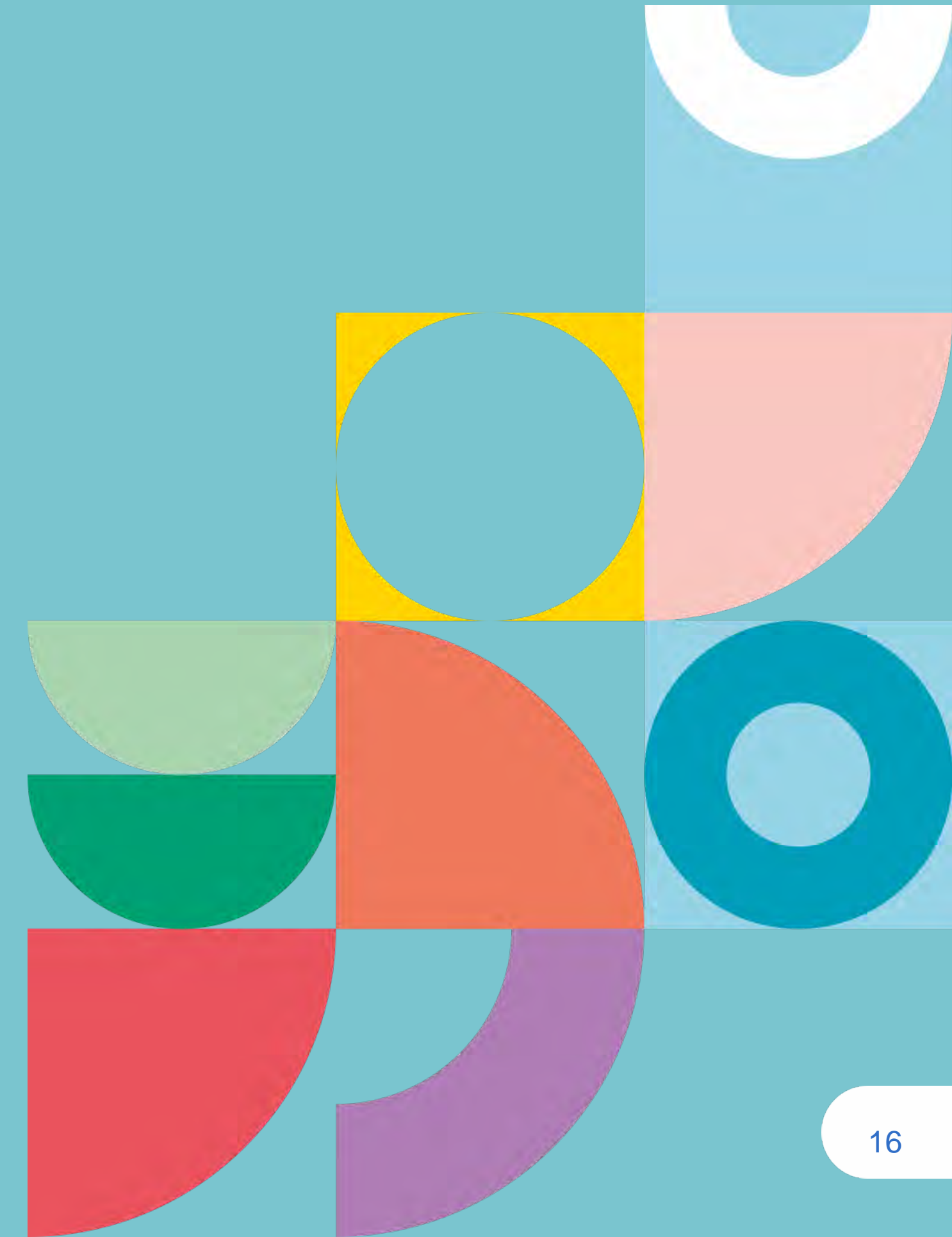
- cotisations et contributions sociales pour la part supérieure aux 10 % du capital social apporté par le gérant majoritaire, des primes d'émission et des apports en compte courant d'associé (moyenne sur l'année apportée par le gérant) ;
- prélèvements sociaux (17,2%) pour la part inférieure aux 10 % non soumise à cotisations et contributions ;
- à l'impôt sur le revenu sur la totalité des dividendes (soit 12,8 %, soit barème progressif de l'IR après abattement de 40 % sous certaines conditions)

<https://bpifrance-creation.fr/encyclopedie/fiscalite-lentreprise/generalites/regime-fiscal-social-dividendes>





Acre
Début d'activité
Cotisations
Déclaration & paiement
Services en ligne



Aide aux créateurs et repreneurs d'entreprise (Acre)

Si vous créez votre activité en 2022, vous serez exonéré, sous conditions, pendant 12 mois de certaines cotisations.

- Vous ne devez pas avoir bénéficié de l'Acre depuis trois ans. Cette période de 3 ans se situe entre la fin de cette exonération et la date de création de l'entreprise en 2022.
- Vous devez avoir le contrôle effectif de l'entreprise créée ou reprise, quel que soit sa forme juridique et le statut du chef d'entreprise.

Les avantages

Vous êtes exonéré des cotisations maladie, allocations familiales, retraite de base.

Restent dues la CSG – CRDS, la contribution à la formation professionnelle (CFP), la contribution aux Unions régionales des professionnels de santé (CURPS) ainsi que les [cotisations de retraite complémentaire, invalidité-décès et l'avantage social vieillesse](#).

	Revenu	Nature de l'exonération
Cas 1	Inférieur à 30 852 €, soit 75 % du Pass *	Exonération totale des cotisations concernées
Cas 2	Revenu compris entre 30 852 € et 41 136 €, soit entre 75 % et 100 % du Pass *	Exonération dégressive
Cas 3	Revenu supérieur au Pass, soit 41 136 € *	Pas d'exonération

* Plafond annuel de la Sécurité sociale 2022 : 41 136 €

Vos cotisations en début d'activité

Les cotisations sont calculées au titre des **deux premières années d'activité** à titre provisoire sur une base forfaitaire identique pour l'Urssaf et la Carpimko, soit 7 816 euros en 2022.

En début de 2^e année, ce calcul des cotisations provisoire sur la base forfaitaire s'effectue jusqu'à la déclaration de vos revenus au cours du 2^e trimestre.

En rythme de croisière

À partir de la déclaration de revenus lors du 2^e trimestre 2023 sont calculées :

- les cotisations définitives 2022 ;
- les cotisations provisionnelles 2023 ;
- à titre d'information, les montants des premières échéances provisionnelles 2024.

A tout moment vous pouvez effectuer une estimation de revenus.
Cela entraînera un nouveau calcul de vos cotisations.

Cotisations de début d'activité

Cotisations sociales		2022 Avec l'Acre		2023	
Urssaf	Maladie-maternité	0		8	
	Indemnités journalières ⁽¹⁾	0		49	
	Allocations familiales	0		0	
	Contribution à la formation professionnelle	103		103 ⁽²⁾	
	CSG-CRDS	758	532	758	532
	<i>Dont CSG déductible</i>				
Curps ⁽³⁾	8		8		
<u>Carpimko</u>	Retraite de base	0		789	
	Régime complémentaire	1 840		1 840	
	Régime de l'avantage social vieillesse	200		200	
	Invalidité-décès	776		776	
TOTAL		3 685 €		4 531 €	

(1) Indemnités journalières mises en place à compter de juillet 2021. Pour les conjoints collaborateurs à compter de janvier 2022.

(2) Données 2022.

(3) Excepté pour les remplaçants.

Cotisation maladie-maternité

Taux de la cotisation maladie

Taux de la cotisation maladie	
Pour les revenus inférieurs à 45 250 € ⁽¹⁾	Taux progressif entre 1,50 % et 6,50 %
Pour les revenus supérieurs à 45 250 € ⁽¹⁾	6,50%
Participation de votre caisse CPAM sur les revenus conventionnés	6,40%
Contribution additionnelle sur les dépassements d'honoraires	3,25%

(1) 110% plafond annuel de la Sécurité sociale

Cotisation maladie-maternité

Cotisations et contributions sociales	Taux global	Participation de la CPAM	À votre charge
Cotisation maladie sur revenus conventionnés nets de dépassements d'honoraires	6,50 %	6,40 %	0,10 %
Cotisation maladie sur autres revenus d'activité et ceux issus des dépassements	6,50 %	- - -	6,50 %
Contribution additionnelle sur autres revenus d'activité et ceux issus des dépassements	3,25 %	- - -	3,25 %

Exemple de calcul : Revenus professionnels 2022 déclarés en 2023 : 60 000 €

- 50 000 € de revenus conventionnés nets de dépassements d'honoraires

- 10 000 € d'autres revenus non conventionnés et de dépassements d'honoraires

Sur le revenu conventionné net de dépassements d'honoraires	Sur les autres revenus et les dépassements
Cotisation : $50\,000 \times 6,50\% = 3\,250\text{ €}$ Participation de l'assurance maladie : $50\,000 \times 6,4\% = 3\,200\text{ €}$	- Cotisation : $10\,000 \times 6,50\% = 650\text{ €}$ - Contribution additionnelle : $10\,000 \times 3,25\% = 325\text{ €}$ = 975 €
À votre charge : $50\,000 \times 0,10\% = \mathbf{50\text{ €}}$	
Montant dû 50 € + 975 € = 1 025 €	

Cotisation allocations familiales

Sur le revenu conventionné net de dépassements d'honoraires, sur les autres revenus et les dépassements d'honoraires	
Pour les revenus d'activité non salariés inférieurs à 45 250 €	0 %
Pour les revenus d'activité non salariés compris entre 45 250 € et 57 590 €	Taux progressif : entre 0 % et 3,10 %
Pour les revenus d'activité non salariés supérieurs à 57 590 €	3,10 %

Base de calcul de la CSG - CRDS

CSG-CRDS	TAUX
<p>Revenu d'activité non salarié auquel vous ajoutez les cotisations personnelles obligatoires (maladie-maternité, retraite-invalidité-décès et allocations familiales).</p> <p>Le cas échéant, vous devez ajouter l'abondement versé dans un plan d'épargne entreprise ou un plan d'épargne retraite (PER) et les sommes versées au titre d'un accord d'intéressement dont vous avez bénéficié en tant que dirigeant non salarié.</p>	<p>9,70 %</p>
<p>Revenus de remplacement : les allocations forfaitaires de repos maternel, l'indemnité journalière forfaitaire d'interruption d'activité maternité, l'indemnité de congé paternité, l'indemnité de remplacement maternité.</p> <p>La CSG-CRDS sur les revenus de remplacement est précomptée par votre CPAM.</p> <p>Ainsi, lors de la régularisation des revenus 2022 - à l'issue de la déclaration de revenus réalisée à compter d'avril 2023 - aucune CSG-CRDS ne sera appliquée sur ces revenus.</p> <p>La zone dédiée sur la déclaration de revenus est à compléter.</p>	<p>6,70 % (déjà précomptée par la CPAM)</p>

Contribution aux Unions régionales des professionnels de santé

CURPS	TAUX
<p>La Curps est due en 2022 pour tout professionnel qui crée son activité au 1^{er} janvier 2022. Si la création intervient au-delà du 1^{er} janvier, elle sera due à partir de 2023.</p> <p>Quelle que soit leur activité et sur justificatif, les remplaçants ne sont pas redevables de la Curps.</p>	<p>0,10 % du revenu d'activité non salarié dans la limite de 206 € pour 2022</p>

La contribution aux unions régionales des professionnels de santé (Curps) est à régler sur l'échéance de mai de chaque année.

Contribution à la formation professionnelle (CFP)

L'assiette de calcul de la CFP correspond à 0,25 % du plafond annuel de la Sécurité sociale, soit 41 136 € pour 2022.

La CFP 2022 d'un montant de 103 € sera à payer à l'échéance de novembre 2022 (140 € si vous avez un conjoint collaborateur).

Après avoir payé votre cotisation, une attestation est mise à votre disposition dans votre espace personnel sur urssaf.fr (en novembre) : elle est indispensable pour faire votre demande auprès d'un organisme de formation.

FIF PL : Fonds interprofessionnel de formation des professionnels libéraux

Déclaration de revenus

Entre avril et juin 2023, vous déclarerez **votre revenu professionnel 2022** sur impots.gouv.fr
Après prise en compte des éléments déclarés, vous recevrez un nouvel échéancier comprenant :

- vos cotisations définitives de l'année 2022 ;
- le recalcul du montant de vos cotisations 2023, calculées sur le revenu 2022 ;
- à titre d'information, les montants des premières échéances provisionnelles 2024.

Certains éléments de votre déclaration sont pré-remplis en fonction des éléments communiqués par votre CPAM.

Toutefois, la déclaration pour les remplaçants n'est pas pré-remplie.

Les données sont transmises à l'Urssaf ainsi qu'à la Carpimko pour le calcul de l'ensemble de vos cotisations et contributions sociales.

La déclaration est à réaliser même si votre revenu est à zéro.

Cotisations minimales

Si vos revenus sont inférieurs à certains seuils, vous pouvez être amené à cotiser sur une base annuelle minimale. Pour les cotisations retraite complémentaire et invalidité-décès, consultez [Carpimko.fr](https://www.carpimko.fr)

Cotisations	Base de calcul	Montant minimal annuel des cotisations
Retraite de base Carpimko	4 731 €	477 € ⁽¹⁾
Indemnités journalières	16 454 €	49 €
Formation professionnelle	41 136 €	103 €

(1) Ce montant permet de valider trois trimestres de retraite de base.

Dispense de cotisations

Vous avez une incapacité d'exercice de plus de 6 mois. Vous pouvez être exonéré de la cotisation retraite. Contactez la [Carpimko](https://www.carpimko.fr)

Dans le cadre de faibles revenus, vous pouvez obtenir des dispenses de cotisations auprès de la [Carpimko](https://www.carpimko.fr)

Les simulations

Chiffre d'affaires	50 000 €
Montant total des recettes brutes (hors taxe)	
Charges (hors rémunération dirigeant)	5 000 €
Cotisations et contributions sociales	11 045 €
Revenu net	33 955 €
Après déduction des cotisations, contributions et charges	

Simulateur de cotisations

Infirmier libéral

Vous pouvez à tout moment demander la révision de vos cotisations provisionnelles sur un **revenu estimé** à la **baisse** ou à la **hausse** par rapport à la base de calcul ou en fonction du revenu de l'année N-1.

Pour en savoir plus : urssaf.fr

Vous pouvez effectuer la demande sur [urssaf.fr/Votre espace](https://urssaf.fr/Votre-espace).

Paiement des cotisations

En début d'activité, les premiers paiements à l'Urssaf interviennent après un délai minimum de 90 jours.

Les moyens de paiement

À compter de la date de votre début d'activité, vous êtes redevable de cotisations à payer **obligatoirement en ligne**.

Le paiement mensuel s'effectue le 5 de chaque mois (ou le 20 sur option) par prélèvement automatique.

Le paiement trimestriel

À titre dérogatoire, il est possible de payer vos cotisations trimestriellement. Il s'effectue par prélèvement automatique, par télépaiement ou par carte bancaire. Les cotisations sont à payer pour les 5 février, 5 mai, 5 août et 5 novembre.

Pour les modalités de paiement de votre retraite, contacter la Carpimko.

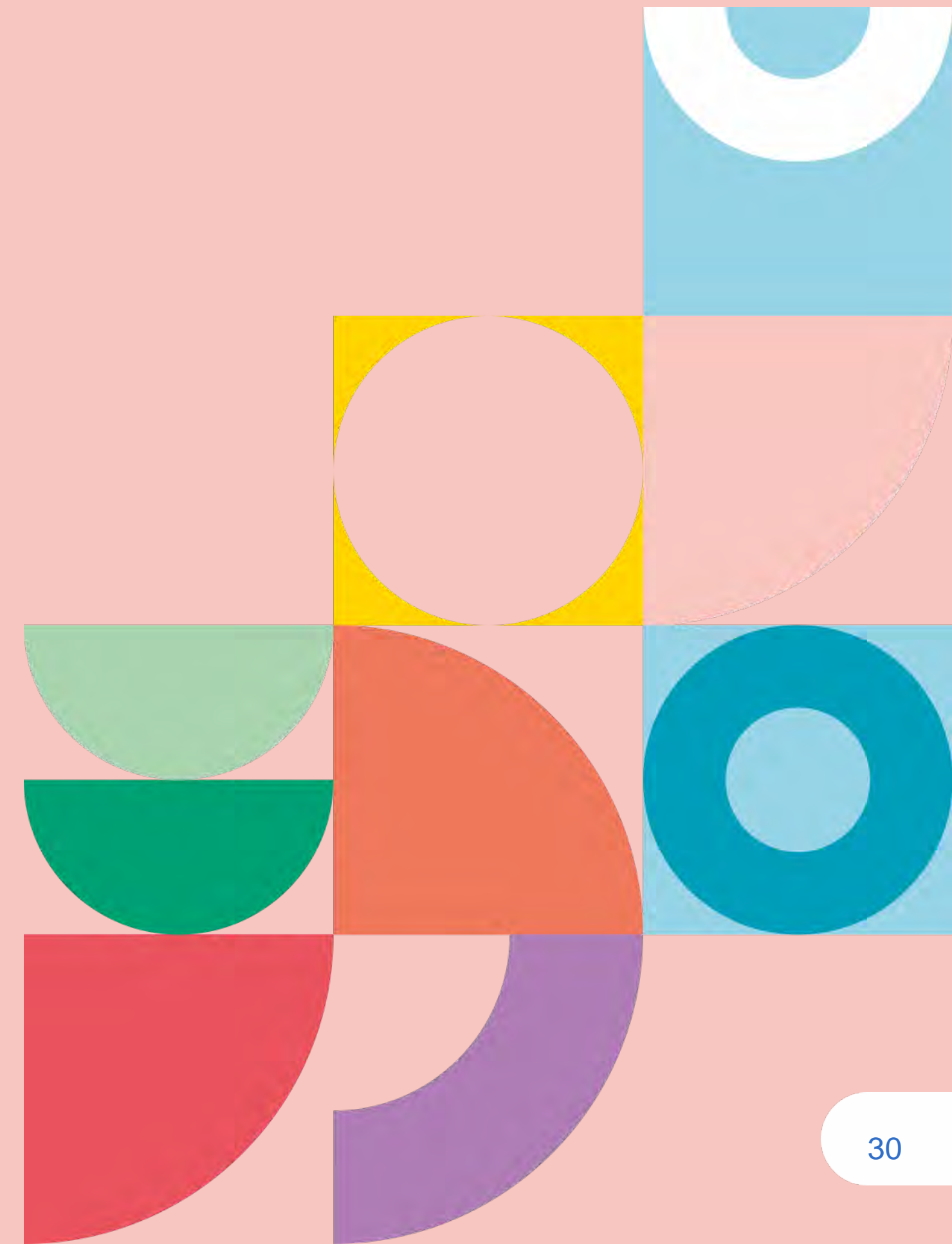
Adhérez aux services en ligne sur urssaf.fr

En vous connectant à votre espace, vous pouvez tout faire en ligne : payer vos cotisations, consulter votre compte, saisir une estimation de revenu, demander une remise de majorations de retard, solliciter un délai de paiement, obtenir une attestation, échanger avec votre Urssaf

...

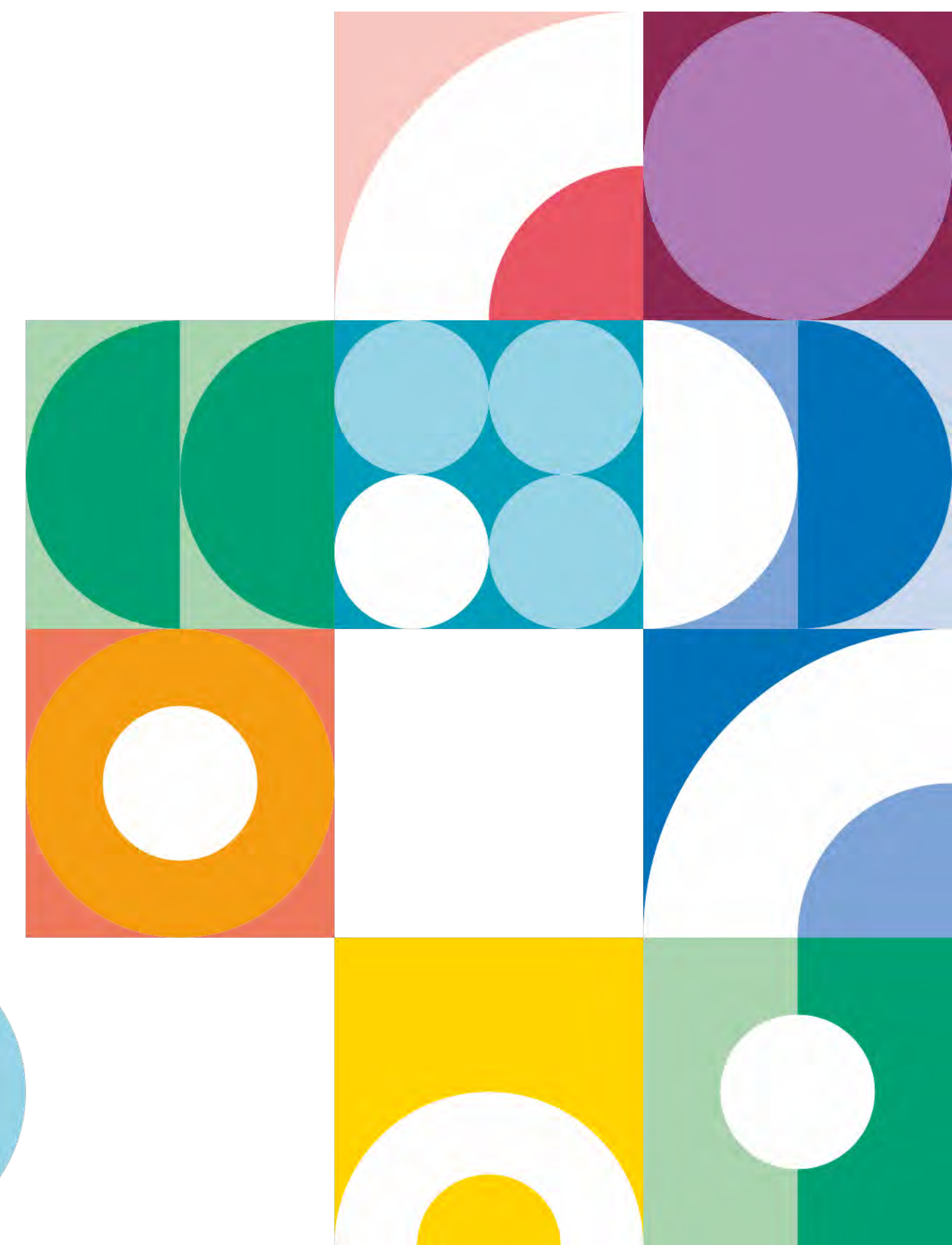


Protection sociale



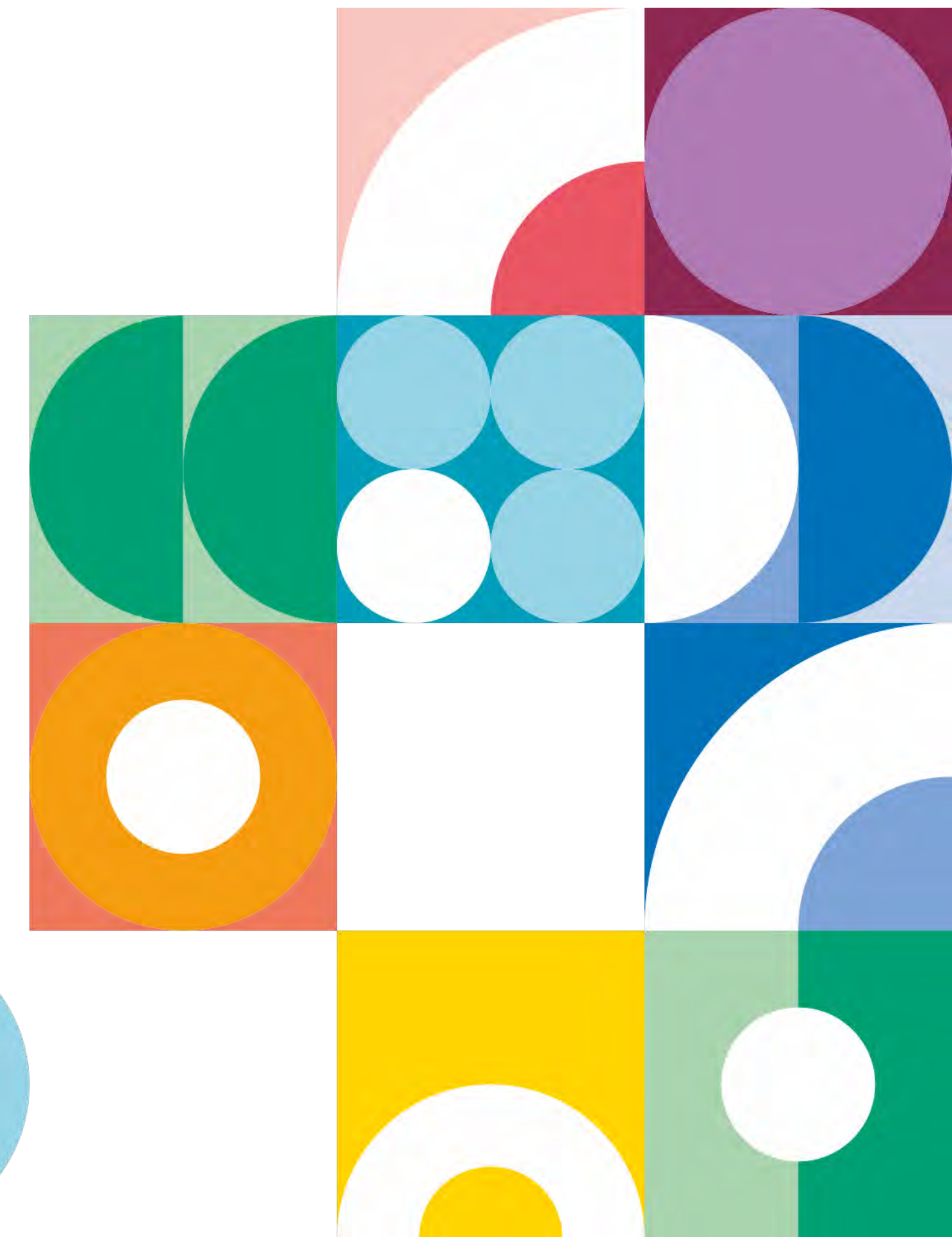
L'assurance maladie

	TRAVAILLEURS NON SALARIES
<u>Prestations en nature</u> (consultations, médicaments, hospitalisations...)	Couverture de Base Sécu universelle identique pour tous
<u>Prestations en espèces</u> Indemnités journalières (IJ) maladie	Nouveauté 1^{er} juillet 2021 : versement IJ maladie par la CPAM du 4 ^e au 90 ^e jour d'arrêt de travail Possibilité sous certaines conditions d'un versement à partir du 91 ^e jour par la caisse de retraite Carpimko.fr
<u>Maternité</u> <u>Paternité (IJ uniquement)</u>	Allocation forfaitaire de repos maternel + Indemnité journalière d'interruption d'activité (sous conditions). Effectuez une simulation sur ameli.fr
<u>Accidents du Travail</u>	Possibilité d'une prise en charge par la CPAM et d'une assurance complémentaire spécifique à souscrire auprès de la CPAM pour des indemnisations complémentaires



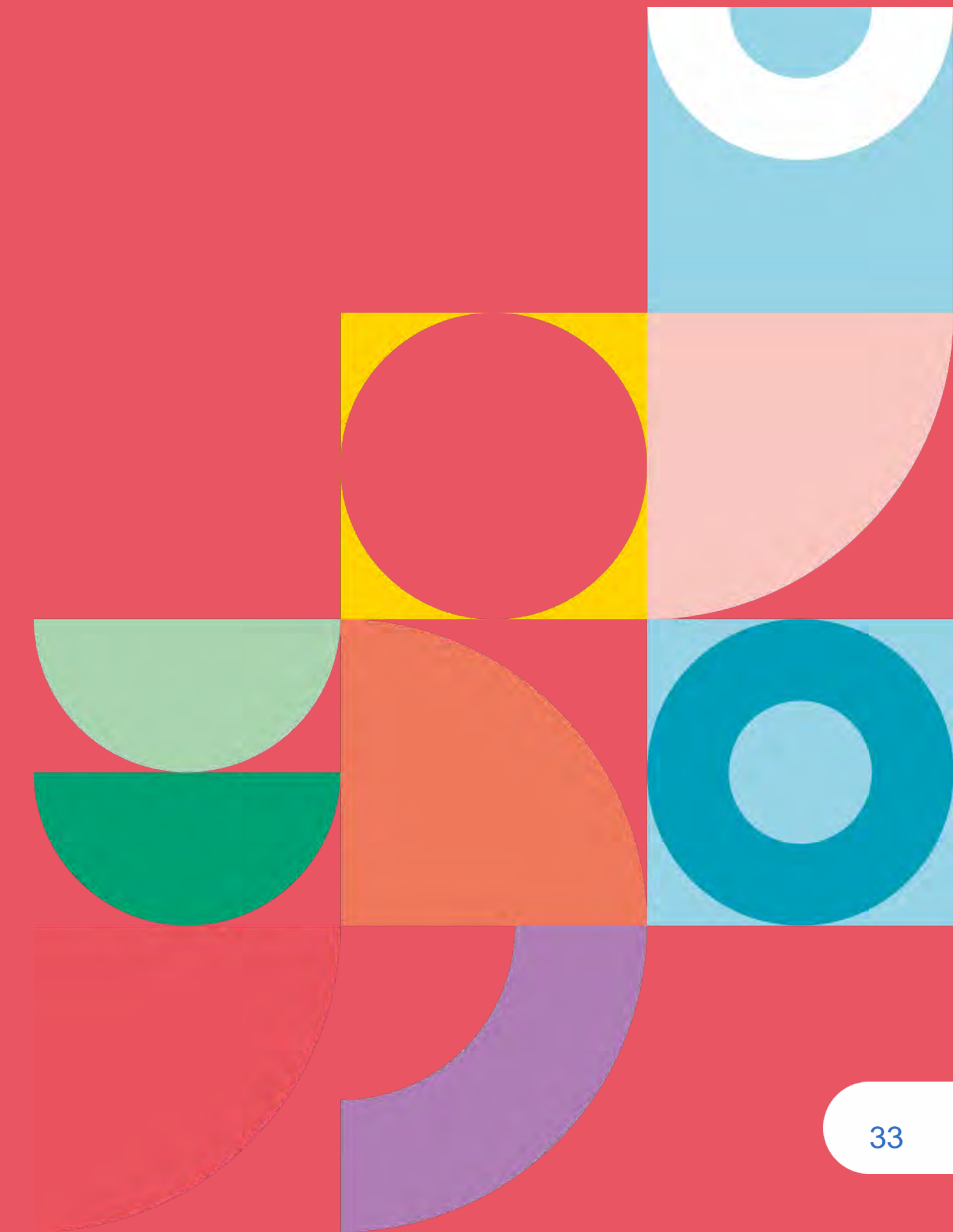
La retraite

	TRAVAILLEURS NON SALARIES
Retraite de Base	Le calcul fonctionne en points et trimestres d'assurance Consulter la Carpimko.fr
Retraite Complémentaire Obligatoire	La Capimko gère son régime complémentaire de manière autonome. Elle fonctionne en points. Consulter la Carpimko.fr
Invalidité Décès	<u>En cas d'incapacité ou d'invalidité</u> : en fonction de la classe de cotisations <u>Décès</u> : consulter les modalités
Retraite Complémentaire Facultative	Les cotisations de retraite facultatives versées dans le cadre d'un PER sont déductibles du bénéfice imposable dans certaines limites.





Aides à la création



Les aides de la CPAM

Les rémunérations forfaitaires versées par l'assurance maladie (aide à la télétransmission, indemnisation de la formation continue, prime à l'installation...) sont à déclarer.

Ces revenus exonérés sont réintégrés dans la base de calcul des cotisations sociales obligatoires.

Modernisation et informatisation

Aide financière : 490 €

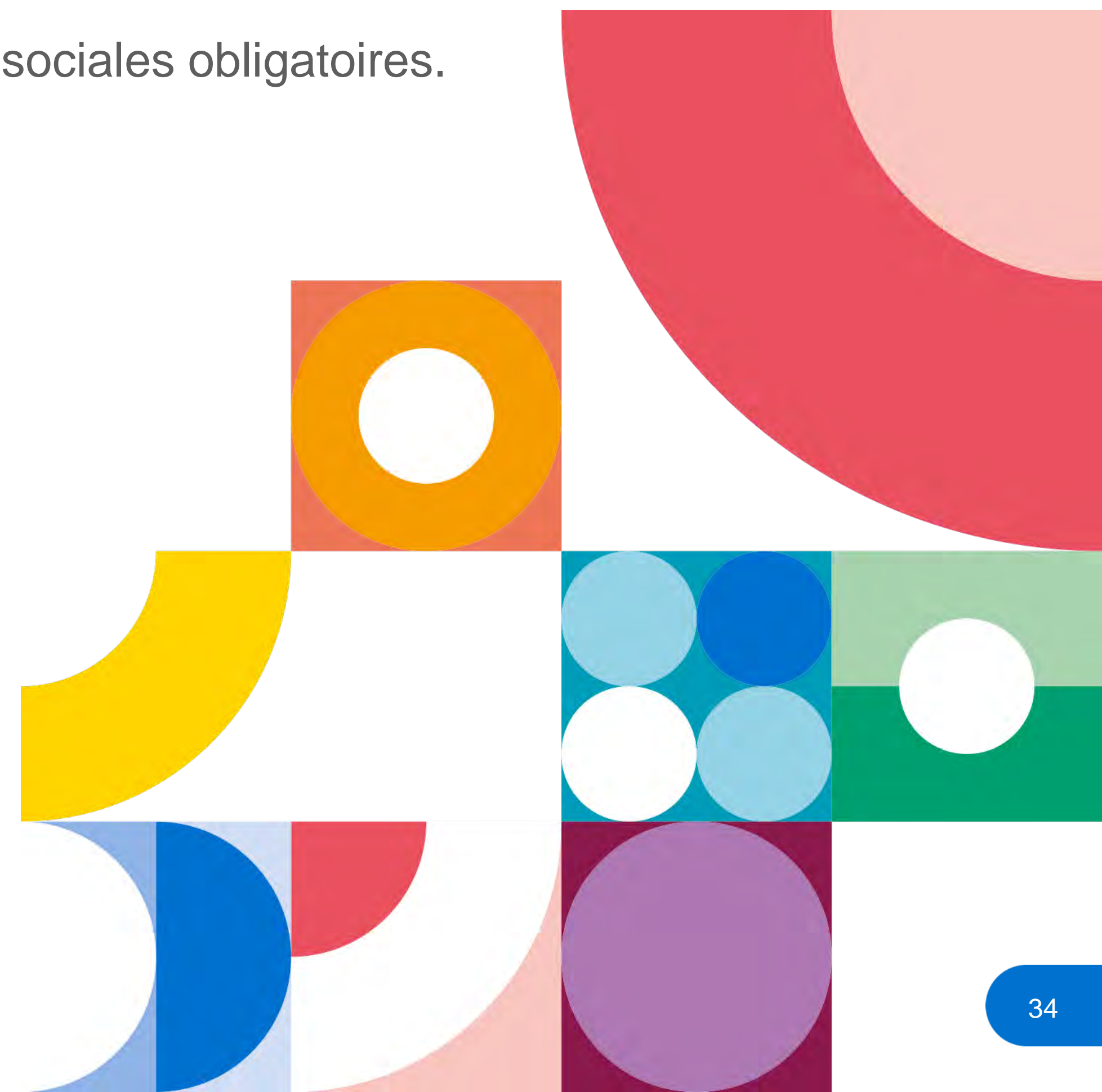
Exercice coordonné

Aide financière : 100 € pour la prise en charge coordonnée des patients.

Téléconsultation

Aides financières :

- 350 €/an pour l'équipement de vidéotransmission.
- 175 €/an pour les appareils médicaux connectés.



Installation en zone « très sous-dotée »

Le contrat incitatif infirmier

Vous souhaitez vous installer ou êtes déjà installé dans une zone « très sous-dotée » en infirmiers libéraux.

Vous devez exercer en groupe* ou, si vous exercez seul, recourir régulièrement à un remplaçant pour assurer la continuité des soins.

* l'exercice en groupe doit être formalisé par un contrat : SCP, Selarl...

Aides financières

Prise en charge de la cotisation allocations familiales ;

Aide à l'équipement du cabinet ou autres investissements professionnels (véhicule...)

d'un montant maximum de 3 000 euros par an, pendant 3 ans.

Installation en zone « très sous-dotée »

Le contrat d'aide à la première installation infirmier (CAPII)*

En cas d'installation dans une zone « très sous-dotée » **tout en sollicitant pour la 1^{re} fois votre conventionnement** auprès de la CPAM, vous bénéficiez d'une aide financière forfaitaire de 37 500 € sur 5 ans (non renouvelable).

- 50 % de l'activité conventionnée est à réaliser dans la zone « très sous-dotée » en ayant des honoraires annuels sans dépassement de plus de 10 000 € sur la zone la 1^{re} année et 30 000 € les années suivantes ;
- Exercer au sein d'un groupe formé d'infirmiers, d'un groupe pluriprofessionnel, appartenir à une [communauté professionnelle territoriale de santé \(CPTS\)](#) ou à une équipe de soins primaires (ESP).

*Les infirmiers pourront conclure ce nouveau contrat dès lors que les arrêtés des ARS de chaque région relatifs aux nouveaux contrats types régionaux et au nouveau zonage seront publiés.

Installation en zone « très sous-dotée »

Le contrat d'aide à l'installation infirmier (CAII)*

En cas d'installation en exercice libéral dans une zone « très sous-dotée », vous bénéficiez de la part de la CPAM d'une aide forfaitaire annuelle 27 500 € sur 5 ans (non renouvelable).

- 50 % de l'activité conventionnée est à réaliser dans la zone « très sous-dotée » en ayant des honoraires annuels sans dépassement de plus de 10 000 € sur la zone la 1^{re} année et 30 000 € les années suivantes ;
- Exercer au sein d'un groupe formé d'infirmiers, d'un groupe pluriprofessionnel, appartenir à une [communauté professionnelle territoriale de santé \(CPTS\)](#) ou à une équipe de soins primaires (ESP).

*Les infirmiers pourront conclure ce nouveau contrat dès lors que les arrêtés des ARS de chaque région relatifs aux nouveaux contrats types régionaux et au nouveau zonage seront publiés.

Exercer en pratique avancée

Une aide financière est mise en place pour soutenir le démarrage de l'activité en pratique avancée (IPA). Elle est réservée aux infirmiers qui disposent des compétences nécessaires et qui exercent cette activité en pratique avancée de façon exclusive.

Cependant, elle ne peut pas être versée si l'infirmier a perçu dans les cinq années précédentes une aide conventionnelle à l'installation en zone sous-dense.

Pour en bénéficier, vous devez communiquer à l'Ordre les informations concernant la modification de vos conditions d'exercice et prendre contact avec la CPAM.

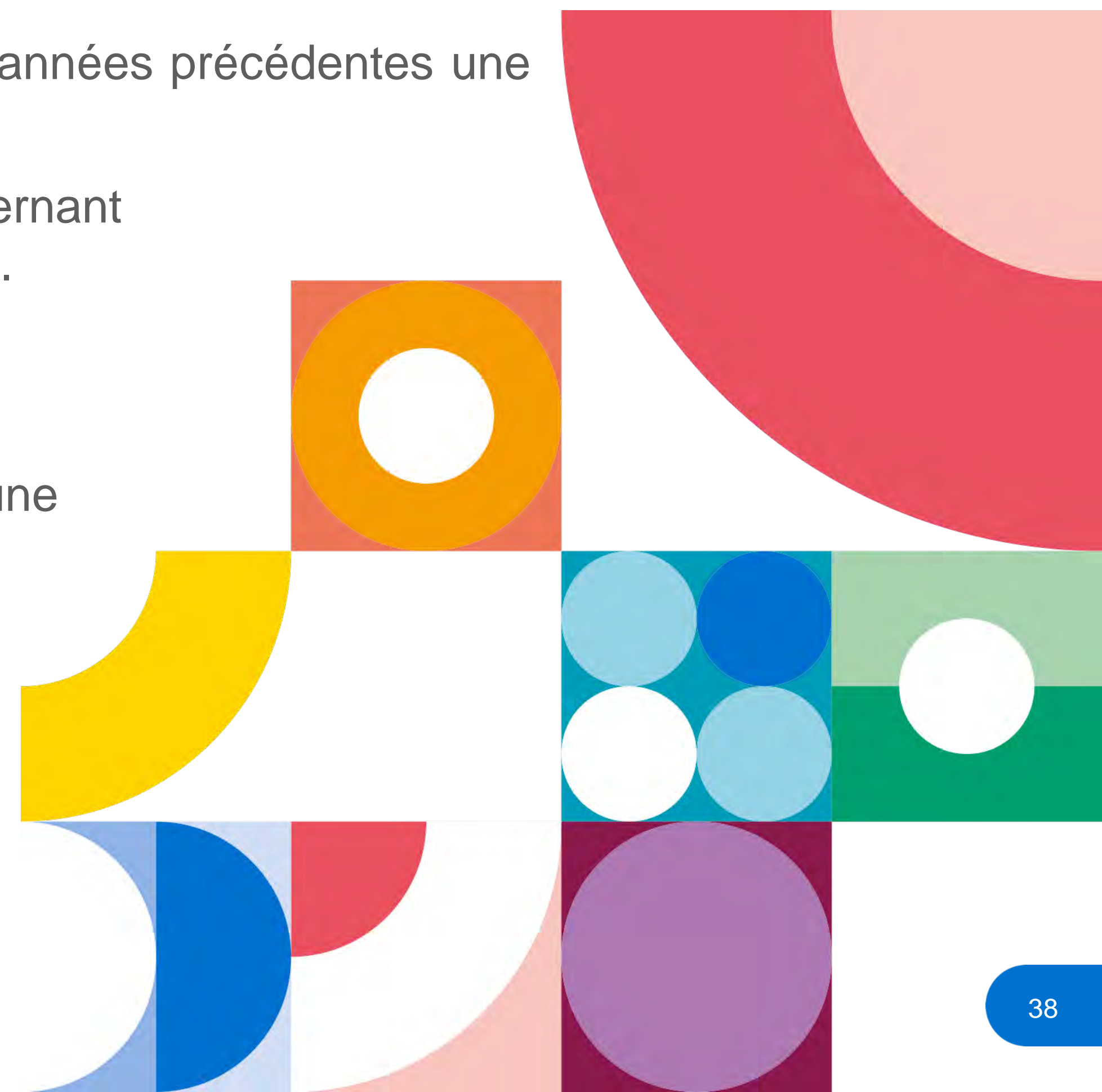
Aide financière : 27 000 € sur deux ans.

Elle peut être proratisée pour les infirmiers exerçant moins de trois jours par semaine à titre libéral en pratique avancée et qui sont par ailleurs salariés d'une structure de soins comme un centre de santé par exemple.

Prise en charge coordonnée des patients

Aide financière :

- 400 € pour les infirmiers en pratique avancée conventionnés
- 1 120 € pour les infirmiers en pratique avancée conventionnés exerçant dans une zone sous-dense.



Les aides liées à l'exercice coordonné

Type de structure	Forme juridique	Socle de coopération	ARS	CPAM
<u>Equipe de soins primaires (ESP)</u>	Quelle que soit le type de société* ou association loi 1901	Au moins deux professionnels de santé dont un médecin généraliste.	Accompagnement méthodologique et financier pour l'élaboration d'un projet de santé	
Maison de santé pluri-professionnelle (MSP)	Société interprofessionnelle de soins ambulatoires (SISA)**	Au minimum deux médecins et un auxiliaire médical.	Accompagnement méthodologique. Aide financière aux professionnels de santé libéraux	
Communauté professionnelle territoriale de santé (CPTS)	Quelle que soit le type de société* ou association loi 1901	Professionnels de santé et établissements de santé; établissements et services sociaux ou médico-sociaux...	Accompagnement méthodologique. Aide financière au fonctionnement et à la rémunération des missions conduites.	
Centre de santé	Organisme de santé à but non lucratif ou société coopérative d'intérêt collectif (SCIC)	Collectivité territoriale, établissements de santé, association à but non lucratif...	Accompagnement méthodologique. Aide financière pour la création de postes d'infirmiers.	

Pour en savoir plus : paps.santé

La maison de santé pluri professionnelle

Elle concerne les médecins, **infirmiers**, audioprothésistes, biologistes, chirurgiens-dentistes, masseurs-kinésithérapeutes, opticiens, orthophonistes, orthoptistes, pédicures-podologues, pharmaciens, professionnels de l'appareillage, transporteurs sanitaires, sages-femmes.

Aide financière

Pendant les 2 premières années civiles d'adhésion, vous bénéficiez d'une garantie :

- de versement d'une avance de 12 000 € pour une année pleine,
- d'une rémunération annuelle minimale de 20 000 € pour une année pleine.

La CPAM

met en œuvre des financements complémentaires pérennes. Pour en bénéficier, la MSP doit satisfaire à un certain nombre de prérequis en matière d'accès aux soins ou de prévention, de travail en équipe et d'équipement en système d'information partagé.

Les dépenses communes (entretien des locaux, secrétariat...) sont financées par les professionnels de santé eux-mêmes.

Financement de la maison de santé par la CPAM : la société interprofessionnelle de soins ambulatoires (SISA)

La **SISA** s'adresse exclusivement aux professionnels suivants : médecin, **infirmier**, audioprothésiste, chirurgien-dentiste, diététicien, ergothérapeute, manipulateur d'électroradiologie médicale, masseur-kinésithérapeute, opticien-lunetier, orthophoniste, orthoptiste, orthoprothésiste, pédicure-podologue, pharmacien, prothésiste et orthésiste, psychomotricien, technicien de laboratoire médical, sage-femme.

Constitution d'une SISA : il est nécessaire d'avoir au minimum deux médecins et un auxiliaire médical.

Statut fiscal

Les SISA sont soumises au régime des sociétés de personnes, sans possibilité d'opter pour leur assujettissement à l'impôt sur les sociétés.

Les rémunérations de la CPAM versées à la SISA : après vérification du respect des engagements du contrat, la CPAM verse des rémunérations conventionnelles, assimilées à des honoraires à la SISA.

La SISA, qui réalise un bénéfice, le répartit entre les associés. Ce bénéfice est une rémunération imposable au même titre que toutes les autres rémunérations des professionnels libéraux concernés.

Les associés de la SISA peuvent déterminer les règles qu'ils souhaitent appliquer pour la répartition d'un éventuel bénéfice.

Le centre de formalités des entreprises (CFE) est le greffe du tribunal de commerce

La communauté professionnelle territoriale de santé (CPTS)

La CPTS est composée de professionnels de santé et peut rassembler également une ou plusieurs équipes de soins primaires (ESP), des établissements de santé et des hôpitaux de proximité ainsi que des structures sociales et médico-sociales : établissement d'hébergement pour personnes âgées dépendantes (Ehpad), service de soins infirmiers à domicile (Ssiad), etc.

Accompagnement : pour créer une CPTS votre CPAM et votre ARS vous informent des étapes nécessaires dans la conduite de votre projet et vous présentent les outils et les moyens à votre disposition.

La rémunération d'une CPTS se calcule en fonction de la taille du territoire couvert par la structure.

Aide financière

- une aide pour le [fonctionnement](#) afin d'amorcer l'organisation avant le démarrage des missions ;
- une enveloppe pour chaque mission engagée et composée d'une part fixe et d'une part variable.

Montant de l'aide annuelle versée pour le déploiement

Nombre d'habitants	< à 40 000 habitants Taille 1	Entre 40 et 80 000 habitants Taille 2	Entre 80 et 175 000 habitants Taille 3	> à 175 000 habitants Taille 4
Financement annuel total possible	282 500 €	374 500 €	482 500 €	575 000 €

Aide pour le fonctionnement afin d'amorcer l'organisation, avant le démarrage des missions

Financement d'une CPTS par rapport à la taille du territoire	50 000 € Taille 1	60 000 € Taille 2	75 000 € Taille 3	90 000 € Taille 4
---	-----------------------------	-----------------------------	-----------------------------	-----------------------------

Exemples d'aides pour la mission d'accès aux soins (mission socle)

Volets	Taille 1	Taille 2	Taille 3	Taille 4
Fixe/moyens mis en œuvre	15 000 €	17 500 €	25 000 €	30 000 €
Variable/actions et résultats	15 000 €	17 500 €	25 000 €	30 000 €
Organisation des soins non programmés/ compensation des professionnels de santé	10 000 €	12 000 €	15 000 €	20 000 €
Organisation des soins non programmés / financement spécifique pour le traitement et l'orientation des demandes de soins non programmés	35 000 €	45 000 €	55 000 €	70 000 €
Total	75 000 €	92 000 €	120 000 €	150 000 €

Centres de santé

Aide à la création de postes d'infirmiers salariés

Contrat d'aide à l'installation en zone très sous-dotée

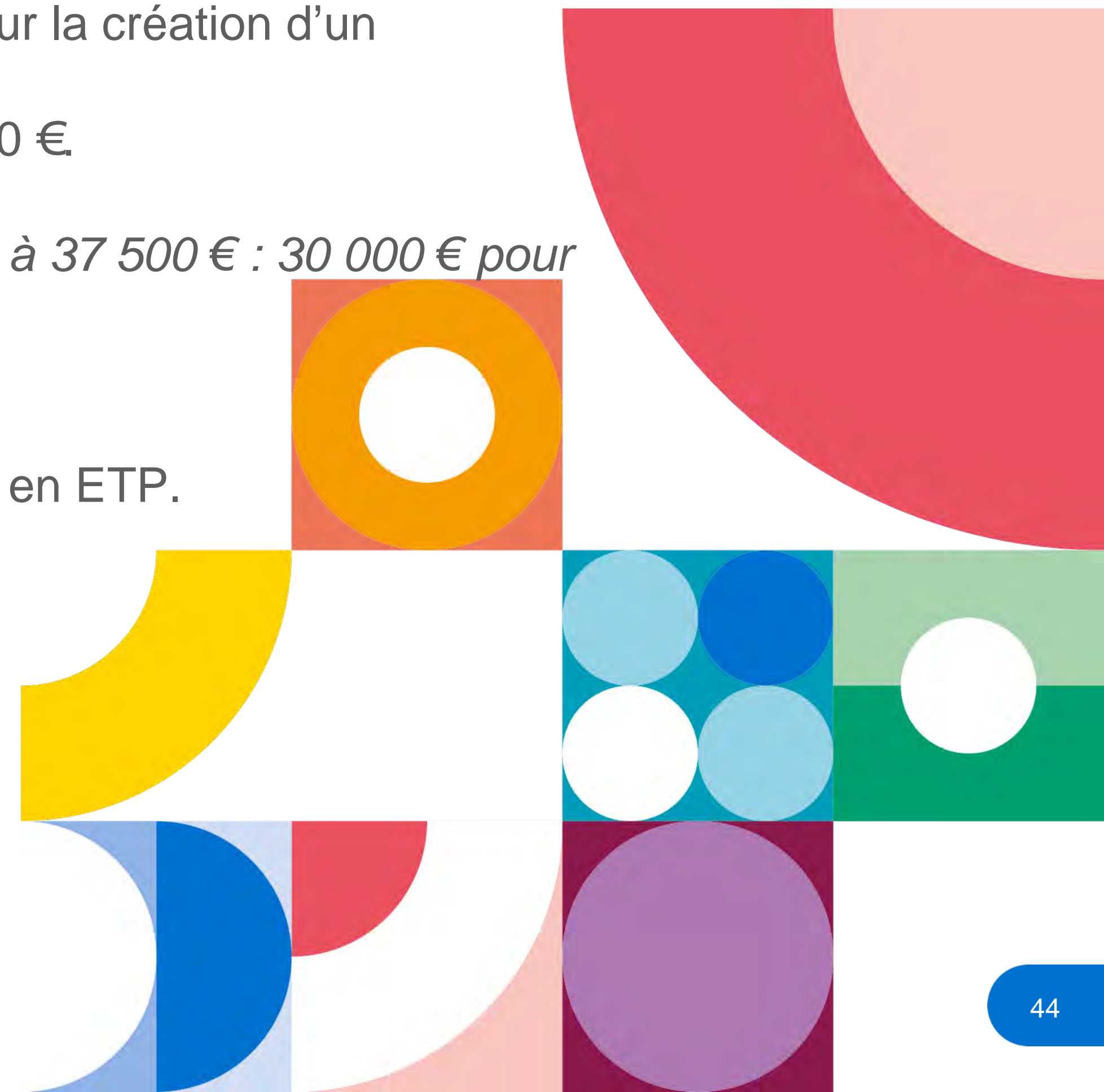
Pour toute création d'un centre, une aide forfaitaire de 30 000 € est versée pour la création d'un premier emploi d'infirmier en équivalent temps plein (ETP).

Pour le deuxième et troisième emplois d'infirmiers en ETP, l'aide est de 15 000 €.

Exemple : le centre de santé embauche 1,5 ETP, le montant de l'aide s'élève à 37 500 € : 30 000 € pour le premier ETP + 7 500 € (50% de 15 000) pour le mi-temps supplémentaire.

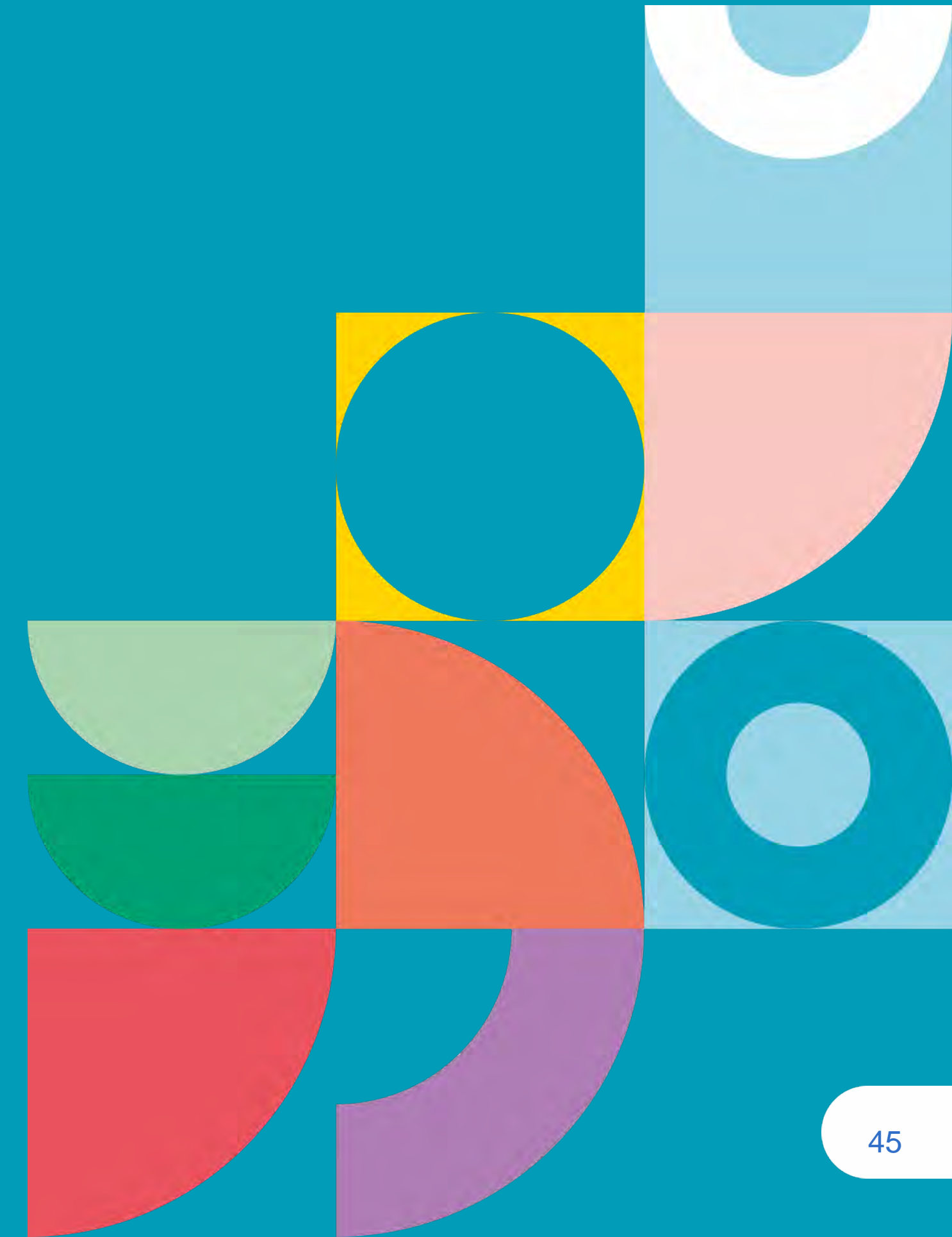
Contrat d'aide au maintien en zone très sous-dotée

Une aide forfaitaire de 3 000 € est versée par an pour chaque infirmier salarié en ETP.





Devenir employeur



En devenant employeur vous êtes soumis à certaines obligations déclaratives.

Déclaration du salarié

La **déclaration préalable à l'embauche (DPAE)** s'effectue au plus tôt dans les 8 jours précédant l'embauche sur urssaf.fr ou net-entreprises.fr

Déclaration sociale nominative (DSN)

La déclaration sociale nominative (DSN) remplace la majorité des déclarations sociales auprès des organismes de protection sociale et s'effectue mensuellement net-entreprises.fr

A partir de cette déclaration, l'employeur paie des cotisations et contributions sociales (Urssaf, assurance chômage, retraite complémentaire, prévoyance...).

Pour simplifier les formalités sociales liées à l'emploi de salariés vous pouvez adhérer à [**l'Urssaf service Titre emploi service entreprise**](#) (Tese), un service 100 % en ligne du réseau des Urssaf.

- une seule déclaration pour la DPAE et le contrat de travail ;
- plus de bulletins de paie à réaliser : le service Tese s'en charge à partir des éléments de rémunération saisis ;
- un paiement auprès de votre Urssaf pour les cotisations de protection sociale obligatoire et pour l'impôt sur le revenu prélevé à la source (si le salarié est imposable).

La **DSN** et certaines déclarations annuelles sont effectuées par votre service Tese (attestation fiscale...).

A noter : certaines situations ne sont pas gérées par [**l'Urssaf service Tese**](#)

Tél : **0 806 803 873** (service gratuit + prix d'appel)

Toujours plus d'information sur



Le site urssaf.fr et l'assistant virtuel dédié aux Praticiens ou auxiliaires médicaux conventionnés (PAMC)



La chaîne [Youtube](#) de l'Urssaf



Le compte [Twitter](#) de l'Urssaf caisse nationale



[LinkedIn](#) de l'Urssaf caisse nationale

